



"El saber de mis hijos
hará mi grandeza"

Creativo

TÉCNICAS Y MATERIALES EN EL ARTE

REVISTA
**punto y
línea**

Año 9 | Número 4 | Octubre-Diciembre 2020



"El saber de mis hijos
hará mi grandeza"

Directorio de la Universidad

Dr. Enrique Fernando Velázquez Contreras

RECTOR

Dra. María Rita Plancarte Martínez

VICERRECTORA DE LA UNIDAD REGIONAL CENTRO

Dra. Arminda Guadalupe García de León

Peñúñuri

SECRETARIA GENERAL ACADÉMICA

Dra. Rosa María Montesinos Cisneros

SECRETARIA GENERAL ADMINISTRATIVA

Dra. María Guadalupe Alpuche Cruz

DIRECTORA DE LA DIVISIÓN DE HUMANIDADES Y BELLAS ARTES

Dra. Glenda Bethina Yanes Ordiales

JEFA DEL DEPARTAMENTO DE ARQUITECTURA Y DISEÑO

M.E. Andrés Abraham Elizalde García

COORDINADOR DE LA LICENCIATURA EN

DISEÑO GRÁFICO

Año 9, No. 3, Julio-Septiembre de 2019

Publicación trimestral editada por la Universidad de Sonora, a través del Departamento de Arquitectura y Diseño Gráfico. Blvd. Luis Encinas y Rosales s/n. Col. Centro. C.P. 83000, Hermosillo, Sonora. Tel. 259-21-78 y 80.

Impreso en los talleres del Departamento de Arquitectura y Diseño de la Universidad de Sonora. Este número se terminó de editar el 07 de octubre del 2020. Tiraje: 150 ejemplares.

Comentarios y colaboraciones al celular 662 149 87 55 con Andrés Elizalde o al correo andres.elizalde@unison.mx



Diseño de Portada: Hugo Palafox

Directorio de la Revista

RESPONSABLE DE PROYECTO

M.E Andrés Abraham Elizalde García

CREATIVIDAD

DIGITAL

CONSOLAS

EMRENDEDORES

10+

TRANSDIVERSIÓN

VIDEO

Crear

Ante los retos que implica este 2020, encontramos que el ser humano debe permanecer haciendo las mismas actividades que ha venido realizando como son trabajo, escuela y comunicación con los seres más cercanos, y al mismo tiempo, buscar la forma de entretenerse y distraerse para evitar el estrés de cara a la pandemia. De este modo hemos encontrado nuestro tema para este número de Punto y Línea: transdiversión, que no es otra cosa más que buscar formas de entretenimiento transversal que nos permitan poner un poco menos de atención en la problemática actual. Así hemos encontrado que esta forma de entretenimiento puede ser bastante amplia, dando cabida a los juegos de mesa y manualidades de antaño, el entretenimiento digital en plataformas y consolas de videojuegos, las redes sociales y el cine en casa, sin dejar de lado otras actividades que ahora han tenido un mayor auge como las ventas en línea y la economía digital.

Para dar mayor amplitud a la temática, encontraremos en la sección los 10+, los 10 tipos de entretenimiento que más han ayudado en esta época de contingencia

-Editorial Punto y Línea

REVISTA
punto y
línea

Misión

Fomentar la cultura del diseño gráfico en nuestra sociedad mediante la investigación y el trabajo en equipo, con artículos que promuevan la creatividad y la retroalimentación, de forma que permita a los alumnos aplicar sus conocimientos en la práctica profesional.

Visión

Ser reconocida como la mejor revista de diseño gráfico a nivel universitario, en diseño, impresión y contenido, y que sea la plataforma para el desarrollo de talento de los estudiantes de la División de Humanidades y Bellas Artes de la Universidad de Sonora.

Índice

Técnicas Digitales

Fotografía digital4

Técnicas digitales6

Artistas Reconocidos

Pablo Picasso8

Van Gogh9

Frida Kahlo10

Leonardo Da Vinci 10

El Arte de Enmarcar el Arte

Enmarcar un collage 13

Marcos y molduras para óleo 13

Enmarcado de ilustración 14

Marco para fotografía 14

Enmarcar acuarelas 15

Enmarcar grabados 15

Molduras para cuadros impresos con serigrafía 15

Historia de Técnicas de Arte

Técnicas secas 16

Técnicas húmedas 18

Inicio del arte digital 19

Software y aplicaciones para diseño gráfico ... 19

Técnicas Húmedas

Base agua 22

Base aceite 23

Alquídicos 23

Base en alcohol 23

Letras

¿Cómo escoger la tipografía correcta? 24

Categoría de fuentes 25

¿Qué es el Lettering? 26

Técnicas Secas

Carboncillo 28

Sepia y Sanguínea 28

Pastel 29

Lápiz Grafito 30

Lápiz de color 31

Materiales

Formas de pinceles 32

Tipos de pelo 32

Gramaje y grosor del papel 33

Formas de visualización

Exposiciones 34

Arte Urbano 35

Impresiones 36

Fotografía Digital



La fotografía digital es un proceso de captura de imágenes fijas a través de una cámara oscura, muy similar al que implica la fotografía tradicional, pero que en lugar de utilizar películas fotosensibles y químicos de revelado, captura la luz mediante un sensor electrónico compuesto de unidades fotosensibles.

Las cámaras digitales incorporan la capacidad de zoom digital, aproximando la imagen mediante ampliación no óptica, y también la capacidad de toma de vídeos, imposible con una cámara tradicional. A medida que la tecnología avanza, las cámaras mejoran en todos sus aspectos y permiten incluso la filmación en valores de HD.



El proceso de la Fotografía Digital

CAPTURA
PROCESAMIENTO
SALIDA

Captura

Para obtener una fotografía se requiere de algún material que sea capaz de reaccionar a la luz (fotosensible), en el caso de la fotografía digital este material fotosensible es un chip de silicón.

Procesamiento

Consiste en ordenar los datos provenientes del sensor en un archivo y guardarlos en algún dispositivo, no sin antes realizar algunos ajustes por medio de (algoritmos) rutinas matemáticas (de modo informático) al mismo, por ejemplo, el balance de blancos.

Salida

En esta fase se prepara al archivo de la manera más adecuada para el tipo de presentación a que se utilizará la imagen fotográfica. Los requisitos para cada tipo de presentación particular varían acorde al uso que se hará de la imagen, baste considerar el tamaño de archivo que producirá una imagen de alta resolución y grandes dimensiones para ser utilizada en un póster, contra el que requiere una imagen que sólo será vista en la pantalla del teléfono celular.

Si consideramos la Fotografía como el proceso por medio del cual podemos “capturar imágenes por acción de la luz” podemos entonces entender por qué se dice que es la base fundamental para el desarrollo de técnicas derivadas de la misma, tal es el caso del cine, la televisión y el video.



Ventajas de la fotografía digital

INMEDIATEZ
ABARATAMIENTO DE COSTOS
ALMACENAMIENTO
VENTAJAS TÉCNICAS

Inmediatez

La capacidad de tomar fotos y disponer de ellas de una vez, sin necesidad de ir a un proceso de revelado en el que además podían salir dañadas las imágenes, es sin duda un enorme aporte.

Abaratamiento de costos

El fotógrafo se ahorra una fortuna en material que, además, podría no resultar útil una vez revelado.

Almacenamiento

Una tarjeta digital puede almacenar muchísimas fotografías más que un rollo de 48 fotos de las que era común usar anteriormente.

Ventajas técnicas

Las cámaras digitales de último modelo le brindan al fotógrafo información técnica en tiempo real, sobre los valores RGB de la imagen, su histograma, sus valores ISO y muchas otras cosas



de las que carecía anteriormente.

Desventajas de la fotografía

COSTO DE LAS CÁMARAS
RUIDO ELECTRÓNICO
RESOLUCIÓN

digital

Costo de las cámaras

Dado que ahora son pequeñas computadoras, las cámaras fotográficas profesionales son realmente costosas.

Ruido electrónico

Debido al flujo eléctrico constante que hay en el interior de la cámara, las imágenes poseen un margen de "ruido" o desperfecto de imagen que es más notorio al emplear valores bajos de ISO.

Resolución

Mientras una película ordinaria de 35mm poseía el equivalente a una resolución de 87 megapíxeles aproximadamente, lo cual es aún inalcanzable para una cámara digital.





Técnicas Digitales

Dibujo Digital

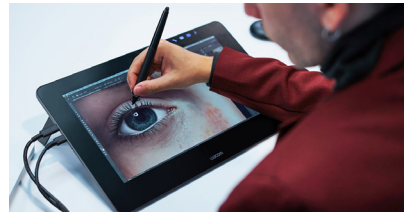
Es una técnica artística originaria a partir del dibujo tradicional. El dibujo digital se realiza a través de programas y herramientas digitales, a diferencia del dibujo tradicional que se realiza con materiales específicos, como lápiz, borrador, pinceles, etc. El dibujo digital utiliza softwares que “imitan” las técnicas tradicionales. Una de las características más poderosas de esta técnica de dibujo, es el ahorro de tiempo en la realización. En la actualidad se cuenta con una gran cantidad de estilos y técnicas combinando lo tradicional con lo digital para lograr resultados únicos.

Técnicas

- Realista
- Vectorial
- Pixel Art
- Vectorial
- Mixed Media

Realista

La mayoría de los artistas ‘tradicionales’ escogen el estilo realista como primera opción a la hora de iniciarse en la ilustración digital con tableta gráfica. Es un estilo que imita los medios de la pintura tradicional logrando un efecto real.



Vectorial

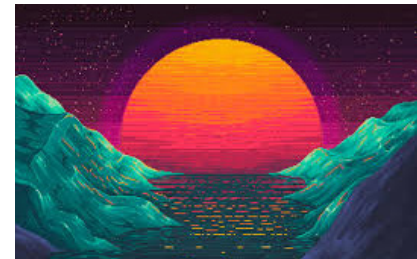
Se caracteriza por unas líneas limpias, colores planos y formas simples. Una de las virtudes de este estilo es que la ilustración vectorial no pierde detalle en la ampliación o reducción de la obra, haciéndola más versátil para su uso en diseño gráfico.

Pixel Art

Es el estilo de ilustración digital primitivo. A pesar de ser un ‘clásico’ todavía tiene muchos adeptos y se sigue utilizando en el sector del videojuego o en ilustraciones retro.

Cómic

En el estilo Cómic generalmente se parte del trabajo analógico realizado con medios tradicionales y se finaliza y mejora mediante software y tableta gráfica, aunque hay muchos artistas del género que realizan sus obras íntegramente en medio digital.





Mixed Media

Es la combinación de diferentes técnicas, herramientas y softwares. Para el estilo Mixed Media se hace indispensable el uso de la tableta gráfica, dotándonos de mayor precisión en los movimientos que un mouse o un trackpad, y sobre todo generando un workflow más elevado.

Tips

Utiliza fotografías y modifica con programas de edición digitales, añadiéndole o quitándole efectos y elementos, para crear propias composiciones.



Tabletas Digitales

Una tableta gráfica es un dispositivo que se conecta a un monitor mediante cable USB o de forma inalámbrica. Consiste en una tableta rígida y sensible al tacto sobre la que puedes usar un lápiz óptico para trasladar tus dibujos a la pantalla del ordenador con precisión y eficiencia.

Tableta de Mesa

Esta es una tableta que se conecta por vía USB a la PC y permite dibujar viendo al monitor del PC.

Pros:

- Precio bajo.
- Fáciles de transportar.
- Sólo necesita un cable (y muchas veces incluyen dispositivos para hacerlas inalámbricas).
- Mayor visibilidad debido a que tu mano no interviene en la pantalla.

Cons:

- Menos intuitivas: al tener que ver el monitor de tu PC, te da menos libertad para dibujar, ya que puede ser algo complicado de acostumbrarse.

¿Sabías que?

La primera tableta gráfica parecida a la tableta contemporánea y usada para el reconocimiento de escritura a mano por un ordenador fue la Stylator en 1957.



Tableta Monitor

En este tipo de tabletas puedes visualizar tu ilustración mientras dibujas en la misma.

Pros:

- Son más intuitivas; ya que le recuerdan a uno el cómo se dibuja en papel.
- Es un dos en uno; ya que trabaja como un segundo monitor.
- Más espacio de trabajo; esto es debido a que puedes tener la aplicación de dibujo en la tableta y a la vez tener el monitor libre para otras cosas.

Cons:

- Precios elevados; una tableta de estas puede resultar aún más cara que la anterior con un costo significativo.
- Más cables; requiere de un cable USB, un cable HDMI, otro del pen, entre otros.
- Menos visibilidad debido a que tu mano "estorba".



Artistas Reconocidos

Te nombramos estos 4 artistas famosos del dibujo, que si bien también son pintores son excelentes dibujantes, ya que detrás de cada obra hay un dibujo extraordinario y amplio conocimiento de la forma, las luces y las sombras.

Pablo Picasso

Básicamente, este hombre fue un escultor y pintor español, que impulsó infinidad de movimientos por el arte con cada una de sus creaciones, que hoy en día son encontradas en museos, abordando temas como grabados, ilustración de libros, cerámicas, dibujos y otros que llevaban un estilo crítico respecto a la realidad en teatros.

Utilización de lápiz negro o de color

Una de las principales técnicas utilizada por Picasso para darle originalidad y trazados suaves a los dibujos fue utilizar de manera adecuada los lápices, esto lo hacía con mayor frecuencia, ya que, era como la base primordial para elaborar su arte.

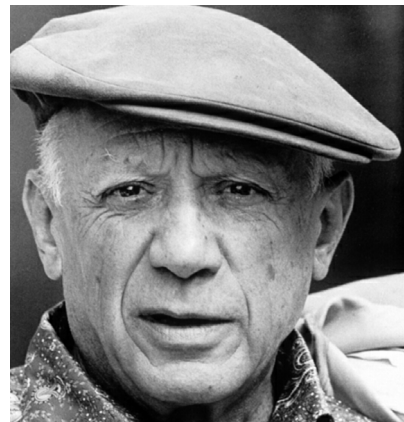
Naturalmente, para darle un toque de realismo, resaltando o difuminando los espacios más destacados del dibujo con los mismos.

Pinceladas suaves y constantes

Otra de las técnicas que para Picasso era importante para realizar sus creaciones, ya que utilizar pinceladas suaves y constantes le permitiría darle vida a sus dibujos, y con ello, garantizar el realismo de cada uno de ellos; que era la idea principal de este gran pintor.



"La mujer que llora" (1937)



Pablo Picasso (1881-1973)

Empleaba acuarelas en los dibujos

Esta técnica lo caracterizó por utilizarlas específicamente en las pinturas donde quería que su estilo fuera muy natural, suave, sencillo, empleando tonos claros y sensibles a la vista de los observadores, con el fin de que las obras fueran agradables para muchos admiradores, expresando de esa manera su interés por la realidad.



Van Gogh



"La noche estrellada" (1889)

Básicamente, para Van Gogh, se le hacía casi imposible comunicarse con los demás, por lo que, este camino a la pintura le dio la oportunidad de expresar sus sentimientos y emociones a su entorno; de una forma más fluida y significativa tanto para él como para el mismo público, que por medio de su arte lograban percibir lo que él deseaba.

Muchas veces quiso relacionarse con la naturaleza pero aun así se le dificultaba, por lo que optó por desarrollar sus propios ambientes, con sus colores y de esa manera no solo enfocarse en la naturaleza sino en la atmósfera como tal, lo que se convirtió en su mayor ambición.

Uso de Marcos en perspectivas

Fue una técnica muy utilizada por Van, ya que para sus pinturas empleaba marcos de perspectivas, donde en el centro se caracterizaba por llevar una C y líneas significativas que permitían que la pintura se viera en su misma posición a diferencia de cuando se comienza a ver dentro del marco. Esta técnica permitió que las creaciones de Gogh se perfeccionaran por completo y captarán la atención del público.

Aplicación de los colores

Más que colocar colores en las pinturas, para Van Gogh ellos representaban la técnica más sutil de las emociones en una preciada escena, llevada a una obra de arte; desde su absoluta perspectiva, debido a que para el utilizar colores como el marrón era sinónimo de miseria, tristeza o muerte, en cambio colores brillantes era sentido de paz ante el entorno.



Frida Kahlo (1907-1954)

Pintaba en aluminio

Muchas veces sueles utilizar ciertas láminas de hojas de papel que pueden darle toques únicos a tus pinturas. Más, sin embargo, Frida Kahlo utilizó láminas de aluminio para hacer de sus pinturas unas grandes obras. Aunque, pensaban que ella estaba completamente fuera del planeta, debes tener en cuenta que el aluminio puede ayudarte a dar grandes pinceladas en tu obra de arte, solamente, debes saber las adecuadas pinceladas que debes dar y tendrás una hermosa pintura.

Frida Kahlo

Esta mujer, ha engrandecido al público con sus grandes obras, principalmente los autorretratos que siempre eran de estilo sumamente personal. En sí, se fueron caracterizando por algunos elementos que eran de grandes impresiones y también surrealistas, lo que son muestra de cada autobiografía.

Uso de colores vibrantes y llamativos

Una de las principales técnicas que usaba Frida, era que utilizaba aquellos colores que resaltaran en su obra. Aunque, muchas veces, los grandes artistas en pinturas, utilizaban esto, ella lo hacía con mucha frecuencia para darle un toque de brillo y también de originalidad a sus pinturas.

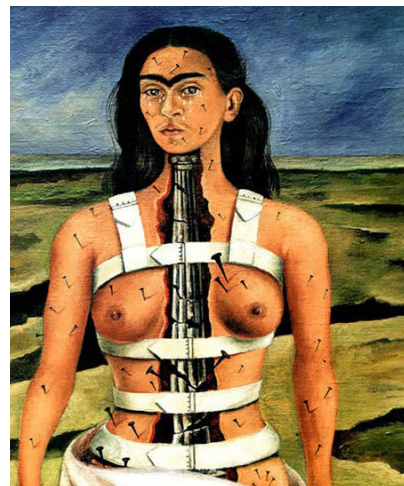
tenga el cuadro, haciendo que los dibujos queden completamente cercanos a las pinturas.

Frida, siempre utilizaba cantidades generosas de pintura espesa, ya sea que lo hagas con una espátula o bien sea con un pincel. Esto era lo que más le daba vida a las obras de Kahlo. Por lo tanto, también puedes utilizarla tú para que le des vida a tus cuadros.

Los colores que más resaltaba eran, el amarillo, verde agua, rosa intenso, entre otros colores que hacían brillar sus pinturas en ella o en las demás donde no estaba ella de retrato.

El empastado

Esta técnica la utilizó en muchas de sus obras, debido a que proporcionan una bella riqueza, en donde, además de percibir el color de las pinturas, también permitirá a las personas que lo vean, deleitarse con la textura que



"La columna rota" (1944)



Leonardo Da Vinci (1425-1519)

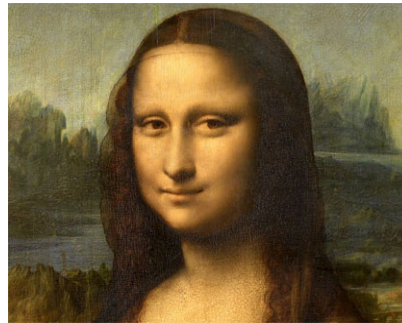
Leonardo Da Vinci

Leonardo pintó sobre una variedad de superficies. Trabajo fresco, seco, sobre creta, papel, pergamino y otros soportes. Usualmente usaba pinturas al óleo hechas a mano y pigmentos molidos con diversos medios. Incursionó en campos tan variados como la aerodinámica, la hidráulica, la anatomía, la botánica, la pintura, la escultura y la arquitectura, entre otros. Su producción pictórica fue de inmediato reconocida como la de un maestro capaz de materializar el ideal de belleza en obras de turbadora sugestión y delicada poesía.

Paleta de colores

En su paleta había colores apagados como siennas, tierras, sombras, ocre, verdes y azules dentro de un estrecho rango tonal. Esto la ayudaba a dar un sentido de unidad a los elementos en la pintura. Generalmente no usaba muchos colores ni contrastes intensos.

Leonardo fue maestro en “chiaroscuro”, un término italiano que significa “claro / oscuro”. Esta técnica utiliza los contrastes de luz y sombra “como una técnica de modelado para lograr la ilusión de plasticidad y volumen tridimensional”, según Isaacson. “La versión de la técnica de Leonardo consistía en variar la oscuridad de un color agregando pigmentos negros en lugar de hacerlo con un tono más saturado o más rico”.



Detalle de “La Gioconda” (c. 1503-1507)



“La ultima cena” (c. 1495-1498)

Sfumato

La iluminación suave era crucial para sus pinturas. Las características faciales no se definieron delineando con fuerza, sino que se transmitieron mediante suaves variaciones en el tono y el color. Cuanto más lejos del punto de enfoque de la pintura, más agrisadas se volvían sus sombras.

La técnica empleada por Leonardo de suavizar colores y bordes con esmaltes oscuros que se conoce como sfumato.

La pintura para crear atmósferas

Cuando comenzaba a pintar, primero creaba con temple una pintura interior detallada en un gris neutro o marrón hoy día mejor conocida como grisalla. Luego aplicaba sobre ella sus colores capa tras capa a manera de veladuras. Volvía cada vez más oleosas sus veladuras transparentes empleando barnices diversos cada vez más densos.



EL ARTE DE ENMARCAR EL ARTE

“Enmarcar una imagen proporciona una paleta de colores instantánea. Elegir los marcos a medida correctos permite que estos se integren en la paleta de colores del concepto”

Enmarcar arte es un arte en sí mismo. Un “meta-arte” que requiere precisión y sentido estético al elegir el marco o moldura que mejor envuelvan la obra. Ancho o fino, sencillo u ornamentado, colores vivos, neutros o pasteles, madera o metal, con o sin *paspartú*; todo depende de la obra, de sus colores, de la decoración alrededor y también de la técnica o la disciplina artística que vamos a enmarcar.

Existen muchas opciones a la hora de decidirse por un marco, lo ideal es conocer más sobre los distintos estilos que puedes darte a tus obras y tener en cuenta distintos parámetros como lo son:

las medidas, color, tipo de pared o soporte donde se visualizará.

Esto no significa que pondrás cualquier tipo de (soporte) marco, es necesario conocerlos y explorarlos para elegir el adecuado para esa obra que has creado:

Marialuisa. También conocido como entrecalle, es ese pequeño marco que sobre sale de las fotografías o pinturas antes del marco (en caso de tener marco). Pueden ser de 2 a 5 centímetros más grandes respecto a la obra y estas no tienen textura o relieve para que así el espectador logre centrar su atención sobre el trabajo realizado.



El mundo de las molduras y enmarcados no tiene por qué ser aburrido, podemos jugar con los distintos tipos de materiales para generar mayor dinamismo al ojo del espectador.

Vidrio. Otro método que se usa para el enmarcado es el vidrio de esta manera, además de garantizar la seguridad de la obra, damos la ilusión de que nuestra obra se encuentra flotando entre los marcos exteriores que la rodean. Normalmente no veremos una puntura al óleo o lienzos enmarcados de esta manera ya que la presión puede deteriorar a la obra, pero si podemos ver a fotografías, obras gráficas o serigrafías protegidas y enmarcadas de esta manera.



Paspartú. Existen obras que requieren de una protección especial y para eso los artistas suelen recomendar algo llamado paspartú que, aunque a simple vista parezca que no se va a ver, es importante su color y moldura y que estos se encuentren en sintonía con el color de la obra.

Enmarcar un collage

La técnica artística del collage es un campo amplio y fértil en el que cogemos una realidad y la completamos, alteramos o deformamos para crear otras realidades. La mezcla de imagen, materiales, volumen y textura permite crear trampantojos, surrealismos y composiciones muy decorativas y de un altísimo valor estético.

Dado que se trata de una técnica muy exuberante, lo más recomendable es dedicarle una moldura fina en un color que combine con los de la propia obra. De esta forma, el marco pasa a formar parte de la composición, fijándola al entorno sin desviar la atención.

Marcos y molduras para óleo

Seguramente no hay técnica artística más utilizada en la historia del arte que el óleo sobre lienzo.

Pero no te dejes llevar por las apariencias: hablar de óleos no significa necesariamente hablar de retratos antiguos, cuadros clásicos, ni reproducciones del siglo XVIII. Desde Molduras Hergon te animamos a apostar por obras contemporáneas o formas abstractas realizadas en esta técnica.

Y entonces sí: utiliza una moldura de madera clásica, ancha y grabada y disfruta del contraste y del poderoso efecto artístico.





Enmarcando una ilustración

Esta forma artística fue muy sobrevalorada en el pasado, como una forma de arte “menor”. Desde hace años, sin embargo, la hemos visto ocupar con fuerza espacios tanto domésticos como profesionales (en restaurantes y hoteles, por ejemplo), porque tiene unas cualidades muy apreciadas:

- Es sencilla
- Es alegre y divertida
- Puede emocionar
- No es pretenciosa

Esto convierte la ilustración en una herramienta fantástica para la decoración artística, así que se merece un buen marco. La mejor opción: molduras de madera finas y naturales como la propia ilustración, con madera blanca o en su tono natural con sus vetas. La sensación global: arte amable.

Marcos para fotografía

Enmarcar fotografía, como todo, tiene sus secretos, que dependen del formato, del estilo o del color de la fotografía o del conjunto.

Las molduras más seguras para combinar cuadros con fotografías muy distintas entre sí, serán las de colores neutros que amortigüen cualquier gama de color contenida en las imágenes: pino natural, haya o cualquier otra madera clara.

La moldura debe ser ancha y voluminosa, con un acabado de color uniforme para encuadrar pero no distraer la atención de la obra.

La mejor opción para enmarcar y colgar este tipo de cuadros es centrar la atención en las fotografías.





— Enmarcar acuarelas —

Otras de las técnicas artísticas más utilizadas en pintura, junto al óleo, es la acuarela. Su efecto visual es otro mundo, muy alejado del óleo. La ligereza y translucidez del color en las acuarelas crean sensaciones dulces, armónicas, relajantes, ideales en decoraciones de un aire estético desenfadado y alegre.

La mejor combinación para enmarcarlas son las molduras sencillas, en colores neutros o pastel, que acompañen los tonos de la obra y la hagan lucir.

— Enmarcando grabados —

El grabado es una disciplina artística que puede usar diferentes técnicas de impresión, pero cuya base es siempre la misma: se dibuja y “graba” la imagen sobre una superficie rígida llamada matriz, y en esa huella entra luego la tinta que, al imprimirse sobre papel o tela del tipo adecuado, permite reproducir ese dibujo tantas veces como se desee.

Esta disciplina fue el eje de las ilustraciones desde la invención de

la imprenta, pero hoy en día sigue utilizándose con resultados absolutamente sorprendentes, expresivos y profundos.

Son ideales para aquellos hogares que quieran destacar su diferencia y elevar el discurso decorativo, y para enmarcarlas, lo que mejor le va a un grabado son las molduras más grandes y ostentosas, sobre todo cuanto más pequeño sea el grabado.

— Molduras para cuadros impresos con serigrafía —

La serigrafía es una técnica de impresión en la que se reproduce una imagen sobre cualquier material mediante una malla tensada y preparada para dejar pasar la tinta, o no, dependiendo del diseño. Una vez hecho ese diseño, la malla se puede utilizar repetidas veces para crear en serie la misma imagen. Los ejemplos más habituales son posters y carteles callejeros, que llevados a la decoración doméstica aportan un punto artístico interesantísimo.

¿Las molduras adecuadas? Finas, finísimas, ultrafinas. En la calle no llevan marco. En casa elevamos el nivel con molduras finas negras, blancas, doradas o en acabado natural, el tono dependerá del interior de la obra.



Historia de las Técnicas del Arte

TÉCNICAS SECAS

Reciben este nombre porque no necesitarán de un disolvente para dibujar con ellas, se aplican directamente sobre el soporte y sus pigmentos se adhieren al papel gracias a su textura, pero precisan la aplicación de un fijativo al acabar el dibujo, de lo contrario este acabaría borrándose.

En general las encontrarás en forma de barras, forradas o no de madera, como los lápices, y las forma de trabajar con ellas es similar, si bien cada una presenta y contiene unas particularidades y unas cualidades propias que hacen que se adecuen más a unos trabajos que a otros.

Las técnicas secas más populares y/o más comunes de utilizar por las personas son las siguientes:

- Carboncillo
- Sepia-Sanguina
- Grafita
- Lápices de colores
- Pasteles



BASE DE CARBÓN

Carboncillo:

En su tratado técnico, el libro *Il libro dell'arte* (El libro del arte), de principios del siglo XV, Cennino Cennini recomendaba atar un carboncillo de sauce a una caña para poder distanciarse de la superficie al pintar en su época sobre tabla o al fresco y trazar así el dibujo preparatorio con el carboncillo en una mano y con una pluma de ave en la otra, para borrar el trazo si fuese necesario. Es una rama carbonizada de vid, sauce, encina, abedul o brezo que es seleccionada para que no tenga nudos y después se combustiona casi sin oxígeno para que no arda, hasta que se convierte en un carbón blando y suave, casi un polvo. El carbón así preparado no tiene diferentes durezas como los lápices, el tono siempre es el mismo, lo que si cambia es el grosor del carbón que puede usualmente utilizarse para diferentes funciones.

Uso artístico:

Es utilizado en bellas artes para hacer obras artísticas, a menudo retratos.

BASE ANIMAL

Sepia-Sanguina:

La sanguina se convirtió en técnica de dibujo propiamente dicha a finales del siglo XIV. Históricamente, para la obtención del pigmento sepia se ha preferido a la sepia común (*Sepia officinalis*), que se pescaba en el mar Adriático. La tinta de la sepia es una secreción marrón negruzca que el animal retiene en un órgano especial en forma de bolsa. La expulsa en caso de amenaza con el fin de oscurecer el agua y confundir a sus depredadores. Contiene eumelanina pura, la cual es muy poco soluble en agua, pero no así en alcohol, además, huele intensamente a pescado.

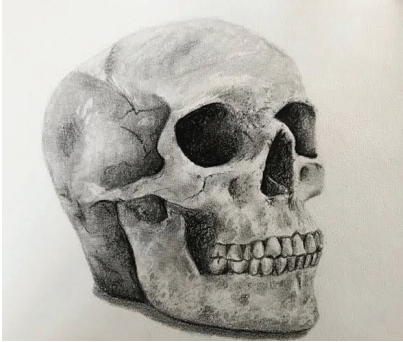
Uso artístico:

La sepia es un material utilizado para hacer obras artísticas, usualmente son retratos y bodegones.



BASE EN MINERALES

Grafito



Uso artístico:

El grafito utiliza normalmente para generar claros-oscuros además como de uso cotidiano.

En 1662 apareció en Alemania el primer lápiz de grafito, aunque su uso se hizo común en el siglo XIX. Formado por una mezcla de grafito natural pulverizado y arcilla horneados, la dureza de la mina va condicionada por la cantidad de arcilla, a mayor arcilla en la proporción mayor dureza. La normalización universal para representar la dureza o blandura es utilizar “B” para los lápices blandos y “H” para los duros, ambos precedidos por un número que se incrementará a medida que aumente el grado de blandura o dureza. “HB” o “F” se utilizan la mayoría de las veces para representar al grado medio.

BASE EN POLVO

Gis Pastel

Mencionado por primera vez por Leonardo da Vinci en 1495 a través de las experiencias de Jean Perréal, se desarrolló principalmente en Francia e Italia a finales del siglo XVI. Inicia su edad de oro en el siglo XVIII, y asociado al arte del retrato, por maestros de esta técnica como Charles Le Brun o Robert Nanteuil. “El nombre Pastel proviene de la palabra francesa “pastiche” porque el pigmento puro en polvo se tritura hasta crear una pasta, con una pequeña cantidad de aglomerante de goma, y luego se enrolla en barras. La variedad infinita de colores en la gama Pastel abarca desde suave y sutil hasta audaz y brillante”.



Uso artístico:

Se utiliza usualmente para bodegones, paisajes y hasta murales.



BASE EN CERA

Lápices de colores

Uso artístico:

El lápiz de color es de elementos más utilizados a nivel mundial, se usa para todo tipo de Ilustración y es bastante popular con el público infantil por la diversidad, además de que son vistos como elementos de diversión.

La historia del lápiz de color no está del todo clara. Está bien documentado el uso de materiales de artes hechos de cera como los crayones, sin embargo, se remonta a la Grecia Clásica y más tarde fue documentado por el erudito romano Plinio el Viejo. Los materiales de arte hechos de cera fueron apreciados por los artistas durante siglos, debido a su resistencia a la degradación, la vivacidad y brillantez de sus colores y sus singulares calidades de registro. Aunque los lápices de color fueron previamente usualmente empleados para “revisar y marcar” durante décadas, no fue sino hasta inicios del siglo XX que se produjeron lápices de color de calidad artística.

TÉCNICAS HÚMEDAS

ACUARELAS

Aunque su uso se remonta a la Edad Media, lo que hoy en día conocemos como acuarela evolucionó a partir de la técnica de acuarela de finales del siglo XVIII. En 1766, William Reeves comenzó a vender las primeras pastillas prefabricadas y fue a partir de ese momento que comenzó la estandarización, tanto del medio, como de la técnica con la cual trabajarlo. En vez de usar la acuarela junto con todos los medios anteriormente utilizados en ella, se comenzó a dar mayor importancia a la acuarela por su portabilidad y conveniencia. A finales de 1700, algunos acuarelistas comenzaron a experimentar con nuevos sistemas de aplicar la acuarela. Dejaron de producir dibujos que posteriormente habían de entintarse, comenzando a pensar en lo que el medio permitía desde la mano prima. Con estos experimentos lograrían una estética más pictórica que dibujística, más libre y espontánea. Emplearon aguadas fluidas y colores más vibrantes que los usados anteriormente.



ACRÍLICOS

Los acrílicos aparecieron en la década de 1940 y han sido adoptados por muchos pintores modernos. géneros de pintura, por sus cualidades de secado rápido y permanencia. La resina acrílica fue inventada por el químico alemán Dr. Otto Rohm. A su debido tiempo, esta invención fue aplicada a la pintura por Bocoour Artists Colors, Inc., que lanzó una gama limitada de pinturas acrílicas en una solución de trementina que se podía mezclar con aceites. Esto llevó a la experimentación en acrílicos por artistas como el colorista. En 1945, nació en Ciudad de México el estudio Instituto Politécnico Nacional, donde artistas consagrados y estudiantes trabajaban con acrílicos. La investigación y la experimentación son procesos lentos, y hasta mediados

los años 60 no se dispuso de acrílicos en Europa. Desde entonces, han empleado innumerables artistas alrededor de todo el mundo.

TÉMPERAS O GOACHE

La pintura con témpera es la forma más antigua de las artes visuales. Las pinturas con témpera hicieron su primera aparición como cuadros en las cuevas alrededor del 15.000 a. C. A este período también se lo conoce como la era paleolítica y los colores estaban limitados al rojo, al marrón y al negro. Asimismo, ganaron popularidad como obras de arte que sirven para decoración y que al mismo tiempo eran expresivas. Durante la época bizantina, que va del 700 al 1450, se introdujeron

una amplia gama de colores dentro de la pintura con t mpera. La t cnica del fresco, que todav a era popular, se expandi o a trav s del uso de los murales sobre los revestimientos de madera. La t mpera fue el medio utilizado por Miguel  ngel para pintar el techo de la capilla Sixtina (a trav s de la t cnica del fresco) y por Leonardo Da Vinci para hacer "La  ltima cena". Sin embargo, el aumento de la pintura al  leo que se dio durante el siglo XV llev o a que de a poco desapareciera el uso generalizado de la t mpera en las



 LEO

En la antigüedad, se obtenían los pigmentos de diversos elementos naturales (principalmente minerales) más o menos difíciles de conseguir lo que hacía que algunos colores pudieran ser muy caros y solo se utilizaran en contadas ocasiones. La pintura al  leo ha ido evolucionando a lo largo de los siglos en distintos estilos y corrientes pict ricas. Por m s de 400 a os fue la

t cnica pict rica m s utilizada hasta la llegada del acr lico. En el siglo XIX su difusi n incremente sustancialmente, cuando aparece el primer tubo moderno confeccionado. Al inicio del Siglo XX, el Impresionismo hace de la pintura al  leo un medio para dibujar en libertad, en ambientes externos y sobretodo renueva la t cnica a trav s de la pintura directa donde los colores vienen puros sobre la superficie a pintar, sin mezclar en la tabla y sin diluirlo con otras sustancias.

ALQU DICOS

Los esmaltes alqu dicos se comenzaron a comercializar de forma masiva hacia finales de los a os treinta/principios de los cuarenta en los Estados Unidos y, algo m s tarde, a mediados de los a os cincuenta, en Europa. Los esmaltes alqu dicos se fueron introduciendo de

forma progresiva, no todos los esmaltes que se encontraban en el mercado eran de naturaleza alqu dica. La generaci n siguiente, la de los artistas pop, tambi n cont o con varios artistas que han trabajado con los esmaltes alqu dicos. Los  leos alqu dicos para artistas no se desarrollaron hasta mediados de los a os setenta. Son unos materiales relativamente recientes, no llegan a los cuarenta a os de antigüedad. Aparecieron entre veinte y treinta y cinco a os m s tarde que los esmaltes alqu dicos. Y este es uno de los principales factores que hacen que los  leos alqu dicos est n todav a menos arraigados que los esmaltes dentro de la pintura contempor nea. Aun as , se puede afirmar que poco a poco se han ido posicionando como una alternativa interesante, y en muchos casos necesaria, para los pintores actuales.





TÉCNICAS DIGITALES

Todo comenzó desde que Konrad Zuse fue el primero en construir la primera computadora que funcionaba. Este prototipo solamente guardaba 64 palabras. De aquí, el resto es historia.

INICIO DEL ARTE DIGITAL

Demond Paul Henry invento la Henry Drawing Machine en 1960. El expuso sus trabajos en galerías.

Después, Charles “Chuck Csuri”, se convirtió en uno de los pioneros del arte digital, cual hacía en un ordenador. También fue pionero de la animación. Estos trabajos comenzaron entre 1964 y 1965.

Las Primeras obras que son asociadas con los ordenadores y medios digitales ocurrieron en la segunda mitad del siglo pasado, en donde la mayoría de estas eran hechas por “investigadores del campo de las ciencias.”

Las técnicas digitales más populares y/o más comunes de utilizar por las personas son las siguientes:

- Computadoras
- Software y aplicaciones
- Tabletas
- Lápiz Digital
- Cámara Digital

SOFTWARE Y APLICACIONES PARA DISEÑO GRÁFICO

Todo comenzó cuando Xerox Corporation's Palo Alto Research Center diseño una interfaz gráfica de usuario (Graphical User Interface). Después, John Warnock y Chrles Geschke abandonaron la empresa Xerox, y crearon Adobe.

Empezaron creando su versión del lenguaje PostScript, y después crearon un formato llamado Type 1, que era más dirigido hacia el diseño. Apple Computer, que al mismo tiempo creo su versión PostScript, también creo el True Type, que fue competidor de Type 1. Ambos tuvieron buenos avances después en los que se volvieron estándar para la utilización de herramientas para el diseño gráfico.

Finalmente, se creó el software Adobe Illustrator, en donde la compañía Adobe adapto su software en el sistema operativo de los ordenadores.

Apple en los ochenta. El éxito que le siguió a Adobe Illustrator fue el de Adobe Photoshop, ya en 1989. Este se convirtió en uno de los softwares más conocidos y usados de la historia para el diseño gráfico.



En ese mismo año, apareció el Corel DRAW, creado por los ingenieros Michel Bouillon y Pat Beirne, cual sirve igual que Adobe Illustrator, en donde se editan gráficos en vectores. Cuando Adobe lanzo InDesign, se terminó creando el Creative Suite, en donde presentaban los programas pasados junto con otros nuevos que serían Premiere, PageMaker, AfterEffects, Dreamweaver, etc.

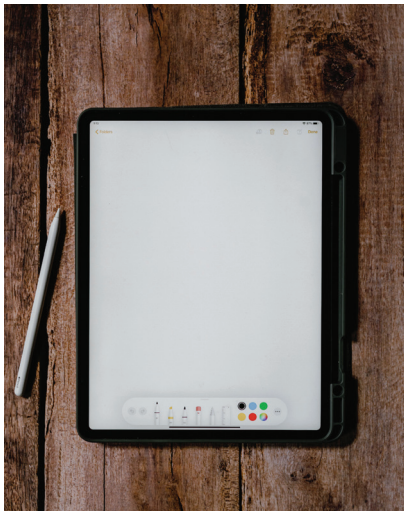
Uso artístico:

Los software se utilizan usualmente para crear ilustraciones digitales, edición de videos, edición de fotografías, diseño web, crear contenido, , entre otro tipo de contenido.

TABLETAS Y EL LÁPIZ DIGITAL

El antecedente del lápiz digital sería por Tom L. Diamond, cuya obra sería su tableta digital "Stylator" en 1957. Después, se creó la RAND Tablet en el año 1964.

Ya en 1983 se funda la empresa japonesa Wacom, que actualmente es la empresa líder en la tecnología de lápiz digital, en pen tablets y pantallas interactivas.



Otro evento esencial en la historia de las tabletas fue el lanzamiento del Koala Pad en 1984 por la compañía Koala Technologies. Aquí se creó una tableta en la que se podría digitalizar las imágenes y también se podían usar en casa.

Después, Elisha Gray patentó la invención del telautógrafo en 1988. Según la inventora se podría transmitir la letra de uno hacia lo digital.

Uso artístico:

Las tabletas y los lápices digitales se utilizan para crear ilustraciones o manipular de manera más precisa algunos trabajos.

CÁMARA DIGITAL



La historia de la fotografía ha pasado por muchos cambios, desde la invención de la cámara obscura hasta las cámaras incorporadas en los smartphones.

Todo empezó desde que Joseph Nicéphore Niépce mejoró el prototipo de la cámara obscura en 1826. Él consiguió crear la primera fotografía de la historia, la cual la llamo heliografía.

Después se creó la primera cámara llamada Daguerrotipo por el francés Louis Daguerre en 1839.

Ya que se empezó a utilizar la cámara por más personas, finalmente Kodak lanzó una cámara más portable y fácil de usar y automática, en donde ellos ofrecían el servicio de revelado.

Ya después se fueron creando cámaras en donde ya incluía el carrete dentro de estos. Se le contribuye este invento Oskar Barnak en 1925.

Finalmente, en los años treinta se crearon las cámaras instantáneas y luego en 1975, la primera cámara digital de la historia por Steve Sasson que trabajaba para Kodak.

Uso artístico:

Se utiliza la cámara digital para muchos motivos distintos, como retratos, fotografía editorial, fotografía periodística, para usos personales, para producto, etc.



Técnicas Húmedas

Las denominadas técnicas húmedas, son aquellas donde los pigmentos se encuentran diluidos en un medio acuoso o aceitoso, y donde los colores se aplican con pinceles u otros instrumentos de pintura. Las técnicas húmedas requieren que se utilice un papel que sea rugoso y poroso.



Son muchas las técnicas húmedas, siendo muy diferentes unas de otras por su tipo de tratamiento y aplicación. Se encuentran las siguientes técnicas:

- La acuarela
- La pintura acrílica
- Las témperas o el Gouache
- El óleo
- Temple al huevo
- Encáustica

BASE DE AGUA

La Acuarela

Se componen de pigmentos aglutinados con goma arabia o miel. Se aplica sobre papel o cartulina con colores diluidos en agua y consiste en aplicar capas semitransparentes, que se irán superponiendo para conseguir colores más oscuros.

Se pinta de claro a oscuro, es decir, se reserva el blanco del papel. La pintura

por capas para lograr mayor brillantez en el dibujo.



La Acrílica

Es un termoplástico rígido totalmente transparente. En su estado natural es incoloro, pero es pigmentado para obtener una gran infinidad de colores. Material idóneo para una variedad de aplicaciones al aire libre.

Técnicas para pintar con acrílico:

- **Aguada:** Es pintura acrílica diluida con agua, da un acabado translúcido y poco consistente, con un efecto lavado. Se aplica una mano de pintura satinada del mismo color de

la aguada, se deja secar. Luego se divide en partes iguales y se aplica con una brocha ancha.

- **Espojado:** se aplica con esponja, dando golpecitos suaves en la superficie. Da un aspecto rugoso. La pintura acrílica para el esponjado debe estar diluida. Para la aplicación, se moja la esponja en pintura y se escurre el exceso antes de aplicar.
- **Trapeado:** esta técnica consiste en la aplicación de la pintura acrílica con una brocha bien cargada, para luego extenderla con un trapo arrugado.
- **Marmolado:** esta técnica es una imitación. Se aplica pintura acrílica base de un color liso, luego se pasa un trapo para esfumar la pintura. Con un pincel fino, se dibujan líneas irregulares como las del mármol. Las líneas se difuminan con una brocha.



Temperas

La tempera es una pintura al agua cuyo agluquinante es la goma arábiga. A diferencia de la acuarela el pigmento se muele más grueso. Actualmente existen témperas que contienen plástico. La pintura con temperas es más opaca y tiene menos luminosidad que la acuarela.

Técnicas para pintar con temperas:

- **La técnica del degradado:** Esta técnica es muy sencilla y consiste en conseguir diferentes tonos diluyendo la intensidad de la pintura con agua.
- **La técnica del salpicado o estarcido:** Se realiza con ayuda de un cepillo de dientes y esta técnica consiste en salpicar gotas de pintura logrando un efecto "goteo".
- **Pintar soplando:** se realiza con témpera y agua. Se coloca sobre el papel unas gotas de témpera rebajada con agua, y con la ayuda de un soplador, se sopla.



BASE AL ACEITE

Óleo

El óleo es una de las mejores técnicas para pintar profesionalmente. Se trata de una mezcla de resinas y aceites con pigmentos. Las pinturas al óleo permiten crear muchas tonalidades y la calidad de los colores es muy alta. Se puede trabajar despacio porque se seca lentamente, lo que permite hacer degradados, fundidos y sombreados tranquilamente mientras observamos la realidad.

Técnicas para pintar con óleo:

Según el número capas de pintura

- **Pintura Indirecta:** Es la técnica en la que se realizan varias capas de pintura durante varias sesiones. Se pintan primero capas delgadas y progresivamente capas más gruesas.
- **Pintura directa:** En una sola sesión de pintura continua, sin que se tenga que esperar a que se seque alguna capa para poder continuar con la siguiente. Se aplican capas de base y las otras se aplican cuando aún las primeras están aún húmedas.

Técnicas ópticas

- **Veladuras:** Consiste en aplicar una capa delgada de color transparente o semitransparente sobre otro generalmente opaco y de un color más claro, pero siempre sobre capas totalmente secas. Se usa para dar una sensación de realismo.



ALQUÍDICOS

Esta pintura está hecha a base de pigmentos de colores, un solvente en el que son suspendidos los pigmentos y una resina que une ambos elementos.

Uso artístico:

Las pinturas alquídicas secan con mayor rapidez y todas se secan a la misma velocidad debido a que usan la misma resina. Sin embargo, pintar con estos sobre pintura al aceite húmeda causará que la pintura se resquebraja.



BASE AL ALCOHOL

Antes de crear la siguiente capa, hay que dejar secar la anterior con el fin de que no se mezclen los colores obtenidos. En esta técnica se aprovecha la capacidad de veladura o transparencia que tiene la pintura acrílica. Para rociar el alcohol puedes utilizar un gotero con el pincel.

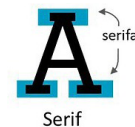
Uso artístico:

Esta técnica se puede utilizar tanto para pintura abstracta y figurativa.



¿Cómo escoger la tipografía correcta?

La tipografía o fuentes, tienen la gran capacidad de transformar todo un diseño, la tipografía es el arte y la técnica de crear y componer tipos para comunicar un mensaje, pudiéndose ver también cómo el arte y técnica del manejo y selección de tipos, originalmente de plomo, para crear trabajos de impresión.



Serif



Sans-Serif



Manuscrita

Categorías de fuentes

Fuentes serif: estas tipografías tienen pequeñas colas y florituras en las puntas de las líneas que conforman cada letra. Por ejemplo, una letra T con tipografía serif tendrá ganchos pequeños o líneas delicadas en los extremos de la barra superior y en la base de la línea vertical. Estas colas y estos ganchos se llaman serifas

Fuentes sans-serif: estas incluyen todas las fuentes que no tienen serifas; “sans” significa “sin”. Las fuentes sans serif se ven más limpias y menos saturadas, por lo que se utilizan en muchos casos en donde la legibilidad es una cuestión importante.

Fuentes caligráficas: estas fuentes elegantes imitan la apariencia de la escritura a mano formal. La letra gótica negra y las cursivas elegantes son dos de las variedades principales de las fuentes caligráficas.

Fuentes manuscritas: las fuentes manuscritas imitan un estilo de escritura a mano más informal y casual, desde fuentes escritas con claridad, hasta fuentes garabateadas.



¿Cómo escoger una fuente tipográfica?

La elección de la fuente se verá influenciada por la imagen de fondo. Una fotografía con muchos detalles hará que los detalles más finos, como las fuentes serif, sean difíciles de ver, a menos que se coloque el texto en una parte de la imagen en donde haya poca variación. Las imágenes simples con pocos colores dominantes y formas se ven demasiado sencillas con una fuente sans-serif, mientras que una fuente serif puede incorporar interés y textura visual al diseño. Las fuentes caligráficas se ven mejor en fondos simples, como un fondo degradado. Las fuentes manuscritas se pueden utilizar en diferentes lugares, ya que tienden a presentar líneas finas; elija una parte de la imagen en donde el color de la fuente tendrá un contraste fuerte con el fondo. Además existen dentro de estas fuentes, distintas variaciones como regular, bold o light, entre algunas otras, se deben de considerar diferentes criterios para elegir la correcta, como lo son, lo que queremos comunicar y si tenemos más elementos en nuestro diseño, ya que no queremos que se vea saturado o grotesco.

Y, como sabemos que si hay algo útil para un diseñador son las fuentes, aquí te compartimos cinco opciones de páginas web donde puedes descargar diferentes tipografías totalmente gratis y respetando las licencias de sus creadores:

GOOGLE FONTS
DAFONT
FONTSPACE
FONT RIVER
1001 FREE FONTS



¿Qué es el lettering?

También llamado rotulación, el lettering es el arte de dibujar las letras. Tuvo su mayor esplendor entre los años 30 y 60 y fue muy visible con la estética googie (arquitectura futurista, influida por el automóvil y la era espacial), hoy en día es muy común que nos topemos con el lettering en gran parte de nuestra rutina, ya que gracias a la publicidad y la creatividad se ha convertido en toda una disciplina.

Como cita Iván Castro en su libro *El ABC del Lettering*:

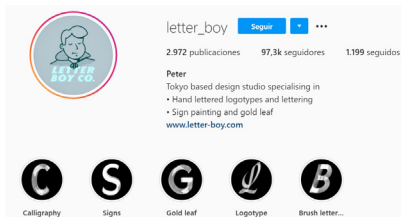
“Cuando hacemos Lettering o Rotulación, nos acercamos más al acto de dibujar que al de escribir. Construimos símbolos alfabéticos con una herramienta de dibujo, usando tantos trazos como sean necesarios para conseguir la forma exacta que buscamos. Podemos abocetar, borrar, corregir, añadir y volver a dibujar para conseguir esa letra perfecta.

El ABC del Lettering

Déjate llevar por la experiencia y los conocimientos de Ivan Castro si tu interés se encamina hacia el lettering, aprendizaje y el conocimiento de la rotulación de palabras, textos, o letras. En este libro práctico, surgido de la experimentación, la reflexión y la mirada formada del autor, encontrarás las técnicas necesarias para adentrarte en la variedad de estilos de letra, desde las romanas modernas y las letras sin remates hasta las latinas, script e interlocked. Muestra métodos de enseñanza tradicional con un enfoque contemporáneo, e incluye galerías de trabajos donde inspirarte, así como ejercicios y proyectos con los que practicar la técnica.



Cuentas de lettering que debes seguir en instagram



menina.bk

Enviar mensaje



183 publicaciones

5,705 seguidores

547 seguidos

Menina

mx Hermosillo, Son.

Graphic Designer | 3D Lettering & Type

Un artista sonorensa del *Lettering*

Menina es una diseñadora gráfica de Hermosillo, sonora, la cual se especializa en lettering 3D, caligrafía y tipografía. Por su esfuerzo, dedicación y talento ha sido partícipe en múltiples ocasiones en la semana de arquitectura y diseño gráfico de la Universidad de Sonora, así como también en el congreso de la Universidad del Valle de México, impartiendo cursos y conferencias sobre su experiencia y su trabajo como diseñadora de lettering.

Dentro de su perfil de Instagram podrás ver una gran variedad de estilos y diseños de lettering, que van desde trabajos manuales, digitales, arte urbano y te harán amar su trabajo tanto como nosotros, además de aprender un poco sobre sus técnicas, procesos y su talento musical.





Técnicas Secas

Las técnicas secas reciben este nombre porque no necesitarás de un disolvente para dibujar con ellas, se aplican directamente sobre el soporte y sus pigmentos se adhieren al papel gracias a su textura, pero precisan la aplicación de un fijativo al acabar el dibujo, de lo contrario este acabaría borrándose.

Carboncillo

El carboncillo es probablemente el primer material que utilizó el hombre para dibujar, para bocetar y como material final. Cuenta con cualidades especiales, como son su facilidad de rectificación, su versatilidad y sobre todo su gran capacidad expresiva especialmente en los problemas relativos a la luz.

Detalles importantes del carboncillo

- El carboncillo es inestable, no es fijo como los lápices de grafito que llevan aceites que lo fijan al papel.
- Se puede trabajar con la punta o con todo el canto para rellenar.
- Se borra a trapo.
- Las gomas se usan para iluminar y perfilar.
- Se debe fijar al acabar.
- Se trabaja con el carbón dentro de la mano sin apoyar los dedos.

Sepia y sanguínea

Desde el siglo XIV ha sido técnica muy usada por los artistas ya sea sola o en combinación con otras técnicas (carboncillo, tiza blanca, otra barra de sanguina más oscura) para conseguir una gama más amplia de valores, ya que su escala tonal es algo limitada.



Sanguínea

La sanguina es una variante del pastel, es decir pigmentos secos en polvo. Se fabrica a base de óxido de hierro. Los matices de esta piedra, llamada hematite, van desde el escarlata al carmesí, del rojo al castaño o rojo muy oscuro. Está mezclado con caolín, que es un tipo de arcilla de altísima finura y calidad con la que se fabrica la porcelana.

Sepia

Es otra variante del pastel. Es caolín coloreado. Se llama así porque su color antiguamente se obtenía de la tinta de la sepia o jibia un cefalópodo parecido al calamar. Actualmente este color se sintetiza, es marrón o terracota oscuro. No rojizo como la sanguina. Es muy resistente a la luz y se fabrican en tonos claros y oscuros.



Pastel

Creta

Son similares a los pasteles pero ligeramente más duras y grasas, se pueden mezclar con el carboncillo o el lápiz a carbón. De consistencia más dura que el carboncillo, el pastel, la sanguina y la sepia. Generalmente se fabrican en colores blanco, negro, los colores de la sanguina y de la sepia. Son muy luminosas y permanentes, difíciles de borrar. Aunque se difuminan relativamente bien. Puedes encontrarlas en barras cuadradas o en lápices con carcasa de madera.

Acabados

Lápiz sanguina grasa: Produce un trazo brillante. Es resistente al agua debido a los componentes de cera que lo componen.

Lápiz sanguina no grasa: Produce una trazada seca de color terracota.

Lápiz sepia clara y oscura: Ideales para trabajar con pasteles y carboncillos.

Lápiz creta blanca: Ideal para combinar con pasteles, carboncillos, sanguina y sepia para blanquear los tonos.

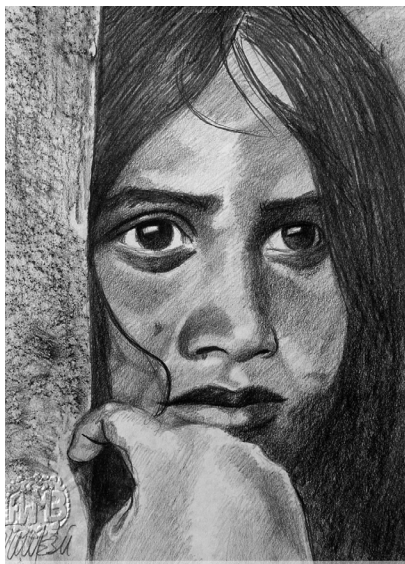
Lápiz creta negra: Proporciona un negro muy intenso.



La pintura pastel es una pintura muy fácil de trabajar, tanto por su opacidad como por su aplicación. El pastel es una técnica que combina el dibujo con la pintura, pues se dibuja exactamente de la misma forma con la que después se pintan los espacios.

Físicamente son unas barritas de colores, en cuanto al soporte, el pastel no es una técnica demasiado exigente en ese aspecto, se puede emplear cartón, madera o papel, cuanto más rugoso sea mejor. Existe un papel especial para pastel que es lo más recomendable. Este soporta muy bien la fricción de los dedos al trabajar con el pastel. Actualmente lo fabrican varias marcas y hay infinidad de colores.

El pastel no precisa tiempo de secado porque no hay ningún elemento húmedo, pero su textura es bastante frágil porque los pigmentos de los pasteles no se agarran al dibujo. Por ello, es necesario, al acabar, fijar toda la obra con un fijador.



Componentes

Están compuestos de dos partes, la mina y un material que lo recubre, generalmente madera, aquí encontramos diferencias importantes en la calidad del lápiz ya que los hay de maderas o compuestos de tan baja calidad que prácticamente son infalibles.

Las minas de grafito también se venden sin material que las recubra, las minas de portaminas y las barras de grafito, las barras necesitan ser afiladas, son tremendamente frágiles y solo aptas para dibujos artísticos.

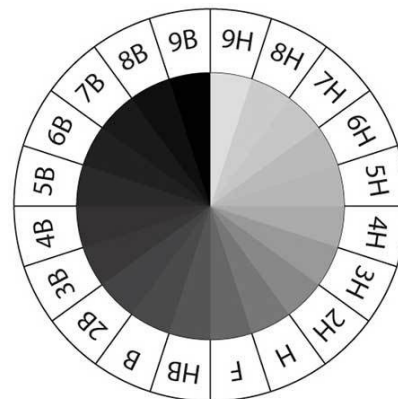
Lápiz Grafito

Los lapiceros de grafito son el útil más básico y fundamental de tu equipo de dibujo, son un producto económico y muy versátil que puede generar desde dibujos técnicos a dibujos artísticos con grandes escalas tonales, nunca está de más saber un poco más de tal útil y modesta herramienta.

Que significan las letras H, B, HB, F y sus escalas

La H viene del inglés (hard) duro estos son los lapiceros que dejan poca huella en el papel, ideal para primeros esbozos, cuanto mayor es el número mayor es su dureza, se recomienda siempre un 2H para esbozar como material mínimo.

La B viene del inglés también (Black) Negro, estos son más blandos y consigues un negro más intenso, se recomienda mínimo un 2B es un lápiz que da una gran escala tonal sin manchar demasiado el soporte, lápices más blandos son también para cosas específicas. HB esta entre blando y duro, digamos que es el 0 en la escala, en ese caso nos podemos encontrar con lápices 2HB que son más blandos todavía pero sin llegar al B.F es de Firme, es como el HB el esta entre blando y duro tirando a duro. HB ó 2B para sombrear con más o menos negro.



No se recomienda en un dibujo emplear diferentes durezas para diferentes tonos de sombra, los resultados no suelen ser los buscados ya que cada uno de ellos tiene un brillo metálico diferente y no se integran bien si buscas un buen degradado tonal. Y por último tener en cuenta que no se pueden hacer minas muy finas con lápices muy blandos debido a cuestiones físicas del material.

Por lo tanto no puedes afilar igual un 5H que un 6B y debido a su consistencia.



Lápiz de color

Un lápiz de color es un material de arte formado por una mina pigmentada, encerrada dentro de una funda cilíndrica de madera. Al contrario de los lápices de grafito y carbón vegetal, la mina de los lápices de color está hecha a base de cera o aceite, que contiene proporciones variables de pigmentos, aditivos y aglutinantes. También se fabrican lápices con minas solubles en agua (acuarela) y lápices pastel, así como minas de color para portaminas. Las minas de los lápices de color de calidad artística están llenas con mayores concentraciones de pigmentos de alta calidad que los lápices de color de calidad estudiantil.

Marcas populares

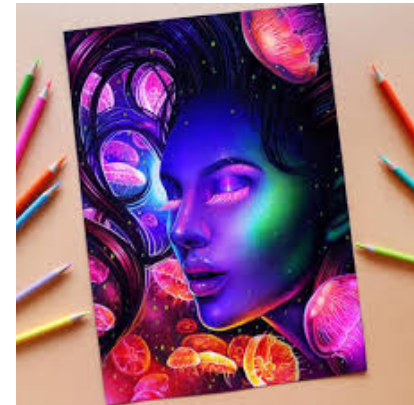
Los artistas profesionales usan los lápices Prismacolor por la suavidad de su mina y la riqueza, calidad y concentración de pigmento. Esto te permite degradar, mezclar colores, sombrear y trabajar por capas.

Por otro lado, Sanford también fabrica otros lápices de colores, como los acuarelables (Watercolor), los borrables (Col-Erase) o los lápices de iniciación para estudiantes de bellas artes (Prismacolor Scholar).

Indistintamente, los artistas profesionales usan para sus obras los Faber-Castell Polychromos y los lápices de colores Sanford Prismacolor Premier por su textura y facilidad para mezclar colores.

Comprar lápices Polychromos o Prismacolor depende en parte de los gustos personales de cada uno, puesto que ambos son de calidad artística, es decir, para dibujantes profesionales. Ahora bien, sí es cierto que son distintos tipos de lápices de colores: la composición de su mina cambia.

La mina de los lápices de colores Polychromos está basada en aceite, mientras que los Prismacolor usan mina basada en una mezcla de ceras blandas. Por eso, el trazo de los lápices Prismacolor penetra menos en el papel, se queda más superficial, ya que la cera es algo menos fluida que el aceite. No obstante, el Polychromos también tiene algo de cera, pero su contenido es mínimo y esto, cómo vas a ver reduce el fenómeno del wax bloom en tus dibujos.



Lápices de colores	Gama de colores	Concentración de pigmento	Tipos de minas	Cuerpo
Prismacolor Premier	150 colores	Alta	Base de cera blanda	Redondo
Faber-Castell Polychromos	120 colores	Alta	Base de aceite	Redondo
Prismacolor Scholar	58 colores	Media	Mezcla de cera dura y blanda	Redondo



Materiales

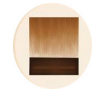
Tipos de Pinceles

Formas de pinceles



Lengua de gato

Se utiliza para realizar bordes, golpes de pincel y para relleno de zonas.



Paletina

Perfecto para grandes superficies de color, imprimaciones y barnices.



Taponador

Su extremo es plano y redondo, se usa en trazos gruesos y cargados.



Punta Redonda

Trabajos finos con detalle, excelente para la acuarela debido a su absorción.



Abanico

Apropiado para difuminar pastel o carboncillo y para texturas.



Angular

Ideal para esquinas y formas irregulares.



Delineador

Es excelente para líneas con detalles y textura fina.

Haz de pelo

Virola

Mango

“UN PINCEL ES TAN BUENO COMO LA MANO QUE LO EMPUÑA”
ANONIMO



Tipos de pelo

Marta Kolinsky

Suave y elástico, nunca pierde su forma y tiene gran capacidad de absorción.

Paletina

Ideal para cerámica, porcelana y acuarela; es reconocida por suave y su absorción.

Cerda

Pelo áspero y elástico, útil para texturas; los mejores provienen de China.

Pony

Exclusivo para pinceles de acuarela.

Marta Roja

Pelo con gran calidad, gran absorción, resistencia y elasticidad.

Toray

Pelo sintético que imita al de Marta, flexible, resistente y preciso.



Tipos de Papel

- Papel Couché
- Papel Offset
- Papel Autoadhesivo
- Papel Glossy
- Papel Autocopiativo



Papel Couché

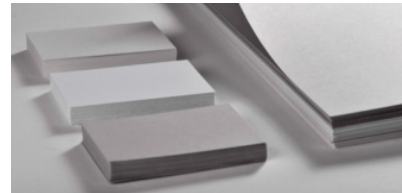
también llamado papel estucado, tiene un tacto satinado, pudiendo adquirir una apariencia brillante o mate.

Es el que habitualmente se usa en la elaboración de flyers, folletos, catálogos, revistas, etc.... ya que es extremadamente liso y protege la impresión de los rayos ultravioletas, haciendo que la impresión en este tipo de papel sea mucho más duradera. No se recomienda escribir en él puesto que la absorción y el tiempo de secado de la tinta es lento y se podrían producir manchas y borrones.



Papel offset

Tiene mucha porosidad, absorbe una mayor cantidad de tinta. La imágenes impresas quedarán con unos colores más apagados, por ello, se recomienda su uso cuando no se requiera una buena resolución de imágenes. Se suele usar para folios, fotocopias, impresoras láser, sobres, etc.



Papel autoadhesivo

Por un lado, lleva una cinta de pegamento, que normalmente está compuesta de una base de resina o cauchos sintéticos para pegar en diferentes superficies.

Se pueden imprimir diferentes formatos como etiquetas, cintas enrolladas y papel de embalaje.

Papel Glossy

Se usa para imprimir tanto fotografías como imágenes y textos. Solo puede ser usado en impresoras de inyección ya que en altas temperaturas, se podría llegar a derretir.



Papel autocopiativo

Permite agilizar el trabajo manual pero con un inconveniente y es que si se ejerce cualquier presión sobre él puede mancharse.

Se suele utilizar para la impresión de talonarios de facturas, albaranes, talonarios para camareros, etc.

GRAMAJE Y GROSOR DEL PAPEL

- Papel de 40 a 60 gr.: para periódicos
- Papel de 80 a 100 gr.: trípticos, folios de oficina, que se usarán para documentos y fotocopias.
- Papel de 90 a 170 gr.: para folletos y carteles (normalmente entre los 100 y 135 gr)
- Papel de 200 a 250 gr.: cartulina fina que se usa para imprimir cubiertas de revistas o flyers.
- De 250 a 350 gr.: para tarjetas postales, tarjetas de visita, flyers gruesos
- De 350 a 450 gr.: para tarjetas de visita y cubiertas de libros.



Formas de Visualización

La incorporación de la perspectiva artística ha hecho evolucionar el análisis de los resultados obtenidos, de manera que en visualización expresiva, lo importante es que las imágenes comuniquen ideas de forma eficiente.

Las siguientes formas son:

- Exposiciones
- Impresiones
- Gran Formato
- Arte Urbano

Exposiciones

Una exposición de arte es el espacio donde se dan a conocer al público determinados objetos artísticos.

En las exposiciones, que pueden ser individuales o colectivas, se pueden presentar imágenes, dibujos, videos, sonidos, interactividades, esculturas, etcétera, de artistas individuales o de grupos.

Las primeras exposiciones

En los siglos XVIII y XIX se dio la primera aparición de la exposición de arte en Europa.

La exposición de arte, por su naturaleza, es un reflejo de la sociedad, representando sus intereses e inquietudes y desafiando al mismo tiempo sus ideologías y prejuicios hacia la creación artística.



En la actualidad

El papel de las exposiciones ha tenido un nuevo impulso en las últimas décadas del siglo XX, con las grandes exhibiciones creadas por los museos y fundaciones. Se buscó una forma de atraer a nuevos públicos y fomentar un cambio de cultura de elite a una cultura abierta a toda la masa. Las exposiciones fueron por lo tanto en este momento, una característica



“Las exposiciones no se tratan sólo de arte, sino también de la vida. Las ideas expuestas se relacionan con muchos aspectos de la vida cotidiana.”

-Ellen Lupton

popular enorme y fueron creadas por prestar más atención a la audiencia. En los años ochenta el arte fue concebido en dos formas: como comunicación y como producción sujeta a un análisis de tipo económico.





“Elegimos la calle porque hay toda clase de gente, el arte no es solo para una elite”

– Ella & Pitr

Arte Urbano

El arte urbano se conoce también como arte callejero, en inglés street art, este engloba el Graffiti, 3D Street Art, Sticker Art, Esténciles, Carteles, Murales entre otras formas de expresión artística callejera. Desde mediados de los años 1990 el término street art o, de forma más específica, Post-Graffiti se utiliza para describir el trabajo de un conjunto heterogéneo de artistas que han desarrollado un modo de expresión artística en las calles mediante el uso de diversas técnicas.

Blog de arte urbano
www.allcitycanvas.com



Diferencia entre Arte Urbano y Grafiti

El arte urbano se diferencia por ser una obra de arte que trata de comunicar visualmente un mensaje mediante dibujos en paredes y esculturas que comúnmente son de la vida cotidiana que trata de concienciar al mundo de lo que pasa en la sociedad, comunidad y peligros.

Por lo contrario el graffiti son aquellos gráficos que realizan un grupo de integrantes que mantiene un código entre sí, puesto en paredes o en lugares baldíos.



¿Arte o Vandalismo?

Algunas personas lo consideran un arte la expresión de una subcultura, para otros se podría considerar como contaminación visual por romper el orden y la estética de las ciudades.

Por ejemplo, es frecuente el abuso del tagging (firma del grafitero), invadiendo en muchos casos espacios públicos sin una razón artística o estética precisa.



